

Instrukcja Wi-Fi



Ta instrukcja odnosi się do klimatyzatorów z funkcją Wi-Fi.
Należy uważnie przeczytać instrukcję przed użytkowaniem urządzenia
i zatrzymać ją na dalsze potrzeby.

Na początek - Start!

Federal Communication Commission Interference Statement

Oświadczenie o zakłóceniach Federalnej Komisji Komunikacji To urządzenie jest zgodne z częścią 15 przepisów FCC. Działanie podlega następującym dwóm warunkom:

- (1) To urządzenie nie może powodować szkodliwych zakłóceń i
- (2) to urządzenie musi akceptować wszelkie odbierane zakłócenia, w tym zakłócenia, które mogą powodować niepożądane działanie.

Wszelkie zmiany lub modyfikacje, które nie zostały wyraźnie zatwierdzone przez stronę odpowiedzialną za zgodność, mogą unieważnić prawo użytkownika do obsługi sprzętu.

Uwaga: ten sprzęt został przetestowany i uznany za zgodny z ograniczeniami dla urządzeń cyfrowych klasy B, zgodnie z częścią 15 ról FCC. Limity te mają na celu zapewnienie rozsądnej ochrony przed szkodliwymi zakłóceniami w instalacji mieszkaniowej. To urządzenie generuje zastosowania i może emitować energię o częstotliwości radiowej, a po zainstalowaniu i użytkowaniu zgodnie z instrukcją może powodować szkodliwe zakłócenia w komunikacji radiowej. Nie ma jednak gwarancji, że zakłócenia nie wystąpią w konkretnej instalacji. Jeśli to urządzenie powoduje szkodliwe zakłócenia w odbiorze radia lub telewizji, co można określić wyłączając i włączając urządzenie, zachęca się użytkownika do podjęcia próby poprawienia ingerencja przez co najmniej jeden z następujących środków:

- Zmień orientację lub położenie anteny odbiorczej.
- Zwiększ separację między sprzętem a odbiornikiem.
- Podłącz urządzenie do gniazdka w obwodzie, do którego podłączony jest odbiornik.
- Skonsultuj się z doświadczonym technikiem radiowo-telewizyjnym w celu uzyskania pomocy.

FCC Radiation Exposure Statement

Ten sprzęt spełnia limity FCC narażenia na promieniowanie, określone dla niekontrolowanego środowiska. To urządzenie powinno być zainstalowane i obsługiwane z minimalną odległością 20 cm między radiatorem, a ciałem. Ekspozycja na fale radiowe: Należy zachować odległość 20 cm między anteną, a użytkownikami, a moduł nadajnika nie może znajdować się w tym samym miejscu co żaden inny nadajnik lub antena.

ISED Statement

Innovation, Science and Economic Development Canada ICES-003 Etykieta zgodności:

CAN ICES-3 (8)/NMB-3(8)

To urządzenie zawiera nielicencjonowane nadajniki/odbiorniki, które są zgodne z licencyjnymi RSS kanadyjskimi dotyczącymi innowacji, nauki i rozwoju gospodarczego. Działanie podlega następującym dwóm warunkom:

1. To urządzenie nie może powodować zakłóceń.
2. To urządzenie musi akceptować wszelkie zakłócenia, w tym zakłócenia, które mogą powodować niepożądane działanie urządzenia. To urządzenie jest zgodne z limitami narażenia na promieniowanie ISED RSS-102 określonymi dla niekontrolowanego środowiska. Sprzęt powinien być zainstalowany i obsługiwany z zachowaniem minimalnej odległości 20 cm między radiatorem, a jakkolwiek częścią ciała.

Etykieta zgodności 3 z NMB-003 Innowacji, Nauki i Rozwoju Gospodarczego Kanada:

CAN ICES-3 (B) / NMB-3 (B) Przykładowy nadajnik/odbiornik zawarty w tym urządzeniu jest zgodny z normami CNR Innovation, Science and Economic Development Canada dotyczącymi urządzeń radiowych nieobjętych licencją. Operacja jest dozwolona pod następującymi dwoma warunkami

1. Urządzenie nie może generować zakłóceń;
2. Urządzenie musi akceptować wszelkie poniesione zakłócenia radioelektryczne, nawet jeśli istnieje prawdopodobieństwo wystąpienia zakłóceń. zagrozić jego funkcjonowaniu. Aby zachować zgodność z wymaganiami CNR 102 dotyczącymi ekspozycji na fale radiowe, odległość separacji między anteną tego urządzenia należy zachować co najmniej 20 cm i wszystkich ludzi.

SPIS TREŚCI

Specyfikacja modułu Wi-Fi i podstawowe informacje	1
Instalowanie modułu Wi-Fi	2
Ściągnięcie i instalowanie Aplikacji	2
Aktywacja Aplikacji.....	3
Rejestracja.....	4
Logowanie	6
Dodawanie urządzenia	8
Sterowanie klimatyzatorem	10
Zarządzanie kontem	28
Rozwiązywanie problemów	30

Specyfikacja modułu Wi-Fi i podstawowe informacje

1. Minimalne wymagania Smartfonu:

Wersja Android 5.0 lub wyższa

Wersja IOS 9.0 wyższa

2. Podstawowe parametry modułu Wi-Fi

Parametry	Szczegóły
Pasma częstotliwości sieci	2.4000 - 2.4835GHz
Standard WLAN	IEEE 802.11 b/g/n(kanały 1-13)
Obsługa stosu protokołów	IPv4/ TCP/UDP/HTTPS/TLS/DNS
Standard szyfrowania	WEP/WPA/WPA2/AES128
Obsługa trybu sieci	STA/AP/STA+AP
Maksymalna moc RF	18,5 dbm
Częstotliwość Bluetooth	2,402 ÷ 2,480 GHz
Moc RF Bluetooth	9 dbm

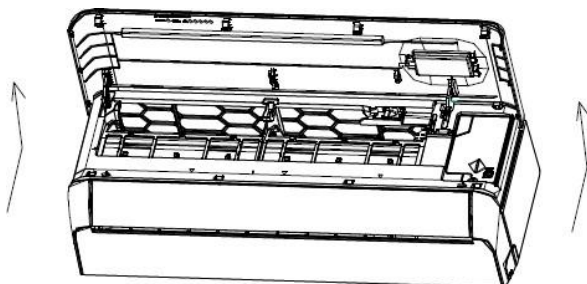
3. Wytyczne dotyczące obsługi. Proszę traktować poniższą instrukcję jako odniesienie.

Etapy	Czynność	Nowe konto	Zarejestrowani użytkownicy ponownie instalujący aplikację
Krok 1	Ściągnij i zainstaluj aplikację	TAK	TAK
Krok 2	Aktywuj aplikację	TAK	TAK
Krok 3	Zarejestruj się – załóż konto	TAK	NIE
Krok 4	Zaloguj się	TAK	TAK
Krok 5	Dodaj urządzenie, którym chcesz sterować	TAK	Dodane wcześniej urządzenie będzie dodane domyślnie

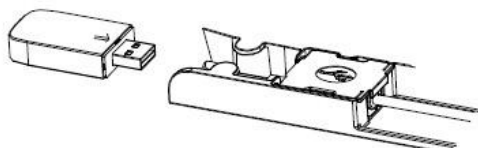
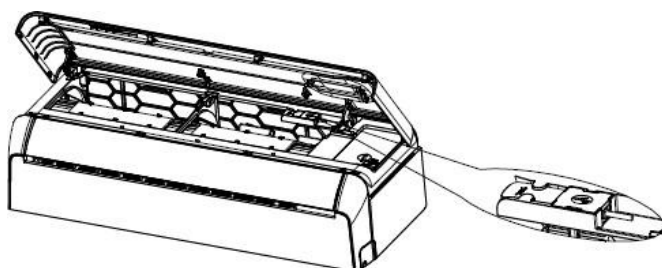
Uwaga: Jeśli wcześniej zarejestrowałeś konto i dodałeś urządzenie, po ponownej instalacji aplikacji i zalogowaniu się, dodane urządzenie pozostanie.

Specyfikacja modułu Wi-Fi i podstawowe informacje

1. Otwórz panel jednostki wewnętrznej



2. Zdejmij zaślepkę modułu Wi-Fi, podążaj za strzałkami i włóż moduł USB Wi-Fi do przeznaczonego do tego wejścia USB w ramce



Ściągnięcie i instalacja aplikacji



SmartLife-SmartHome

Smartfon z systemem Android

Sposób 1: Zeskanuj kod QR skanerem przeglądarki, pobrać i zainstalować aplikację.

Sposób 2: Uruchom aplikację "Sklep Play" Google'a na smartfonie, wyszukaj aplikację "SmartLife-SmartHome" , a następnie pobierz ją i zainstaluj.



Smartfon z systemem IOS

Sposób 1: Zeskanuj kod QR, a następnie postępuj zgodnie ze wskazówkami, aby dostać się do "App Store" w celu pobrania i zainstalowania aplikacji.

Sposób 2: Otwórz "AppStore" Apple'a na smartfonie oraz wyszukaj aplikację "SmartLife-SmartHome" , aby ją pobrać i zainstalować.



Uwaga:

Podczas instalacji włącz dostęp aplikacji do Przechowywania/Lokalizacji/Apaatu podczas instalacji. W innym przypadku mogą wystąpić problemy podczas pracy.

Aktywacja aplikacji

Uruchamiania aplikacji po raz pierwszy: Aktywacja.

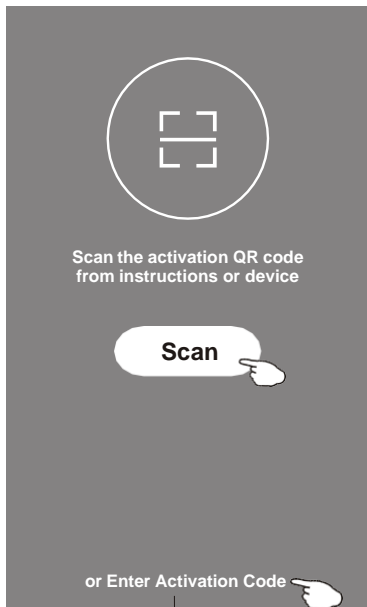
Uruchom aplikację "SmartLife-SmartHome" na smartfonie.



SmartLife-SmartHome

1. Sposób 1: Wciśnij przycisk "Scan" i zeskanuj właściwy, aktywacyjny kod QR

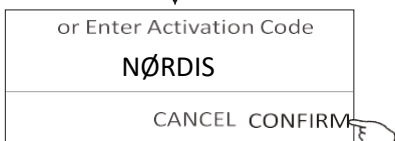
Sposób 2: Wciśnij przycisk "or Enter Activation Code" na dole ekranu, a następnie wpisz kod aktywacyjny i wciśnij "CONFIRM".



Kod QR lub kod aktywacyjny

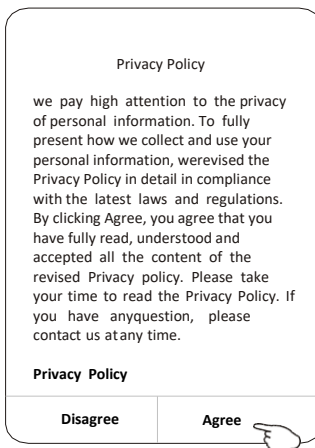
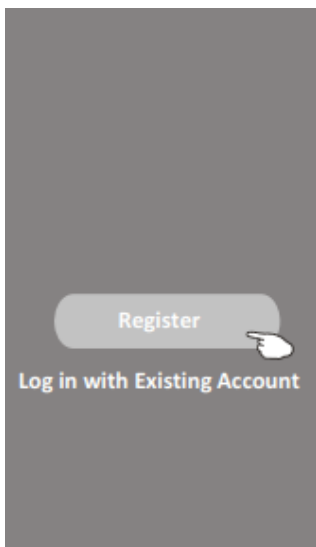


Uwaga Bez kodu QR lub kodu aktywacyjnego, nie można aktywować aplikacji ani jej używać, należy je zachować.



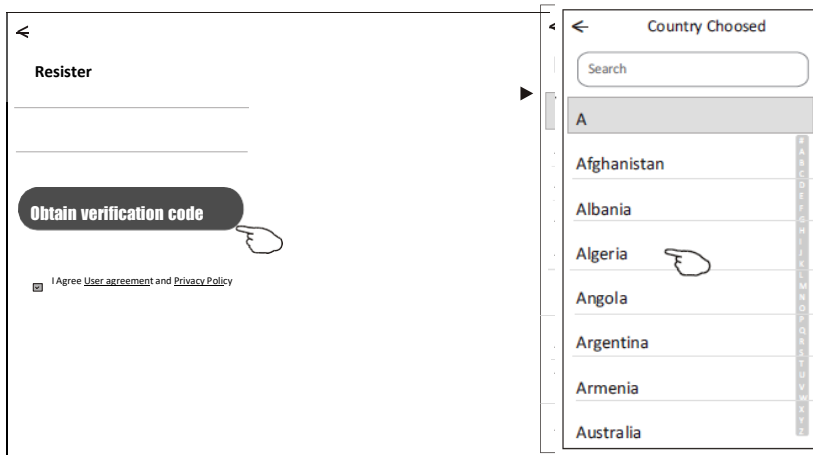
Rejestracja

1. W przypadku nieposiadania konta naciśnij przycisk "Zarejestruj się".
2. Zapoznaj się z polityką prywatności i zaakceptuj ją klikając "Agree".



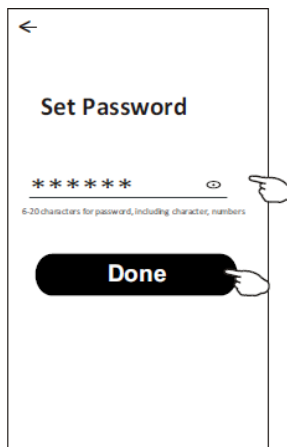
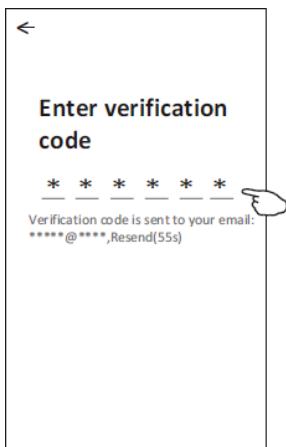
3. Wciśnij ">" oraz wybierz odpowiedni kraj.
4. Wpisz adres e-mail.
5. Wciśnij przycisk "Otrzymaj kod weryfikacyjny".

Należy wyszukać kraj
Lub przewinąć ekran w górę
lub w dół aby odnaleźć i
wybrać odpowiedni kraj



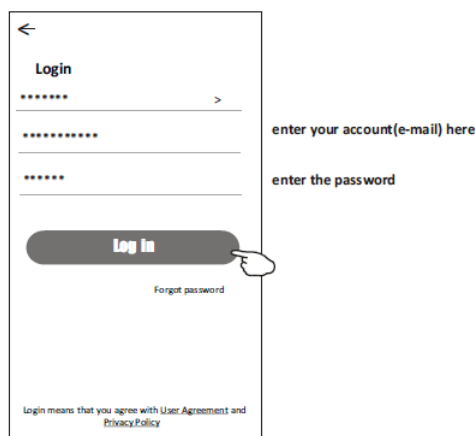
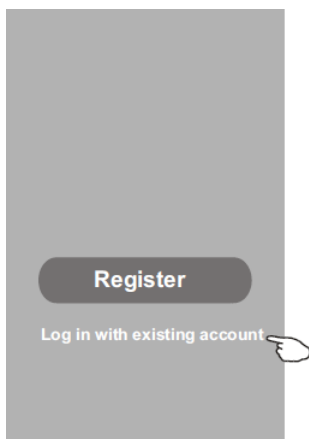
Rejestracja

6. Wpisz kod weryfikacyjny otrzymany na podany wcześniej e-mail.
7. Ustaw Hasło składające się z 6-20 znaków zawierających znaki i cyfry.
8. Kliknij "Done".



Logowanie

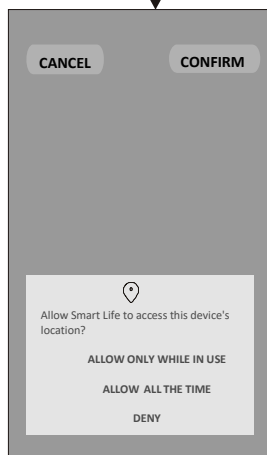
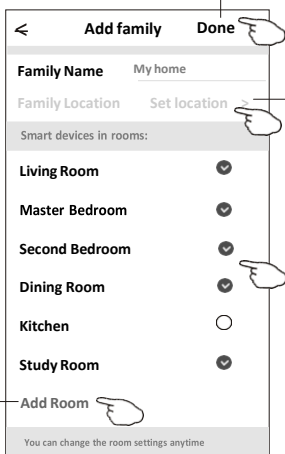
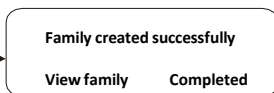
1. Kliknij "Log in with existing account".
2. Wpisz zarejestrowane konto oraz hasło
3. Kliknij przycisk "Zaloguj się".



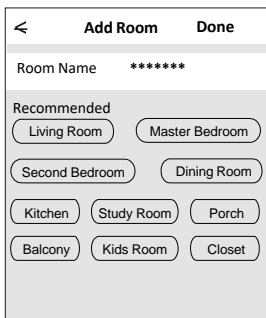
Logowanie

Uruchamianie aplikacji po raz pierwszy: Tworzenie rodziny

4. Kliknij "Utwórz rodzinę".
5. Nazwij rodzinę
6. Ustaw lokalizację.
7. Wybierz domyślny pokój lub dodaj nowy
8. Kliknij "Done", a następnie "Completed".



Wybierz jeden z dostępnych pokoi lub stwórz nowy, a następnie kliknij Done.



Uwaga:
Aplikacja może otworzyć mapę na telefonie, na której można ustawić swoją lokalizację.

Logowanie

Zapomniane hasło

Jeśli hasło zostało zapomniane lub nastąpiła potrzeba jego zresetowania, należy postępować zgodnie z poniższą instrukcją:

1. Kliknij "Zapomniałem hasła".
2. Wpisz konto (adres e-mail) i kliknij przycisk "Otrzymaj kod weryfikacyjny".
3. Wpisz kod weryfikacyjny otrzymany w wiadomości e-mail.
4. Ustaw nowe hasło i wciśnij "Done".

←

Login

***** >

Email address

Password

Log in

[Forgot password](#)

Login means that you agree with [User Agreement](#) and [Privacy Policy](#)

←

Forgot password

***** >

***** X

Obtain verification code

←

Enter verification code

* * * * *

Verification code is sent to your email:
*****@*****.com, Resend(55s)

←

Set Password

* * * * *

6-20 characters for password, including character, numbers

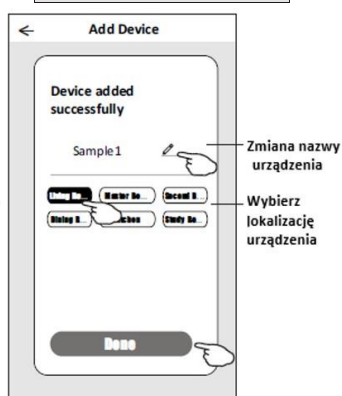
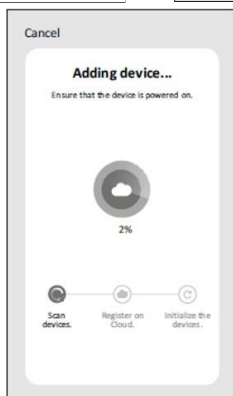
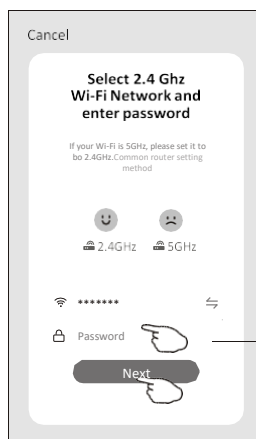
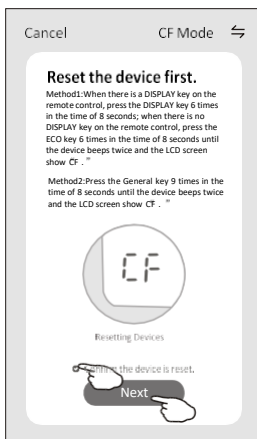
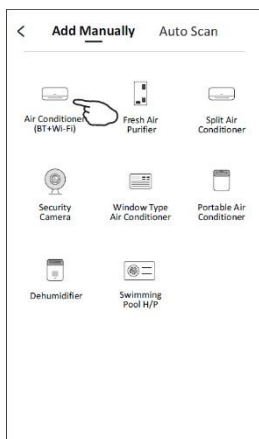
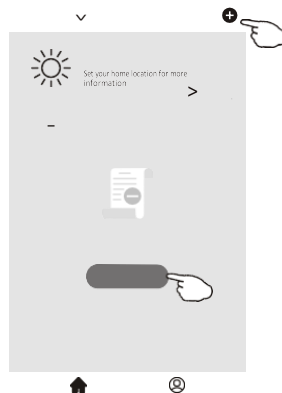
Done

Dodawanie urządzenia

Są 3 tryby dodawania urządzeń:

1. Tryb CF (szybkie łączenie)

1. Włącz zasilanie jednostki wewnętrznej, nie ma potrzeby uruchamiania klimatyzatora
 2. Kliknij "+" w prawym górnym rogu ekranu "Welcome Home" lub kliknij "Dodaj urządzenie" w pokoju, w którym nie dodano jeszcze urządzenia.
 3. Kliknij na logo "Air conditioner(BT+Wi-Fi)".
 4. Wpisz hasło do Wi-Fi, do którego jest podłączony smartfon, a następnie kliknij "Next".
 5. Podążaj za komentarzami, które wyświetlą się następnie na ekranie aby zresetować moduł Wi-Fi. Następnie zaznacz "Confirm the device is reset" i kliknij "Next".
 6. Możesz zobaczyć procentowy postęp procesu łączenia, w tym samym czasie na wyświetlaczu jednostki wewnętrznej będą widoczne komunikaty „PP”, „SA”, „AP”.
- "PP" oznacza "Wyszukiwanie routera"
"SA" oznacza "Połączony z routerem"
"AP" oznacza "Połączony z serwerem"

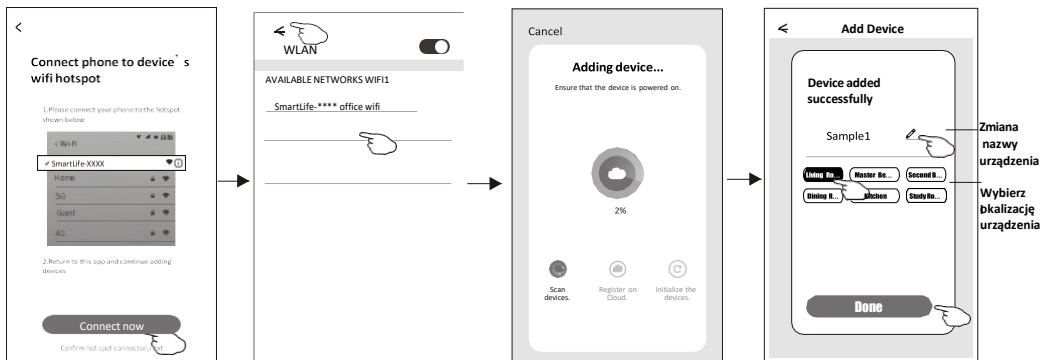
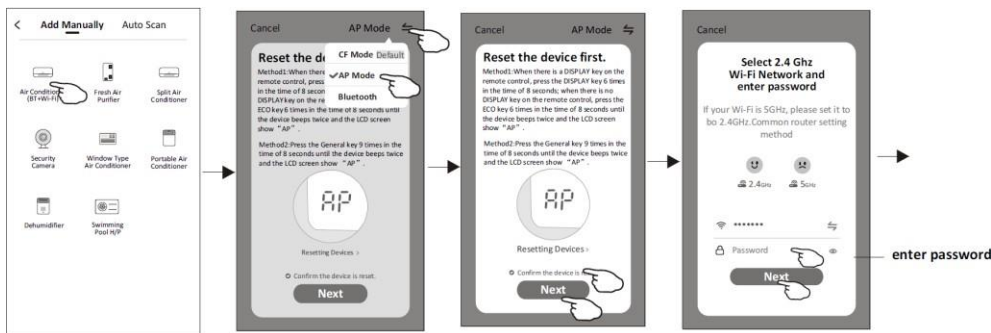
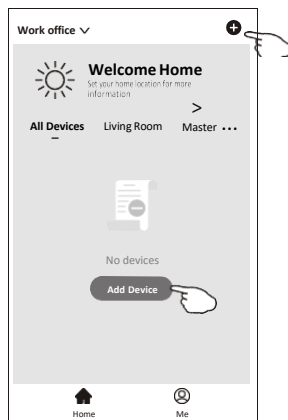


Dodawanie urządzenia

Są 3 tryby dodawania urządzeń.

2. Tryb AP (punkt dostępu)

1. Włącz zasilanie jedn. wewnętrznej, nie musisz włączać klimatyzatora
Kliknij "+" w górnym, prawym rogu ekranu "Welcome Home" lub kliknij "Add device" w pokoju, w którym nie dodano jeszcze urządzenia.
 2. Kliknij na logo "Air conditioner(BT+Wi-Fi)".
 3. Wpisz hasło do Wi-Fi, do którego jest podłączony smartfon, a następnie kliknij "Next".
 4. Kliknij ⇌ w górnym, prawym rogu ekranu, wybierz "AP Mode", a następnie stosuj się do poleceń na ekranie aby zresetować moduł Wi-Fi, po czym kliknij "Confirm the device is reset" oraz "Next".
 5. Przeczytaj uważnie instrukcję i kliknij "Connect now".
 7. Na ekranie z ustawieniami sieci, wybierz "SmartLife-****", kliknij "<".
 8. Możesz zobaczyć procentowy postęp procesu łączenia, w tym samym czasie na wyświetlaczu jednostki wewnętrznej będą widoczne komunikaty „PP”, „SA”, „AP”.
- "PP" oznacza "Wyszukiwanie routera"
"SA" oznacza "Połączony z routerem"
"AP" oznacza "Połączony z serwerem"

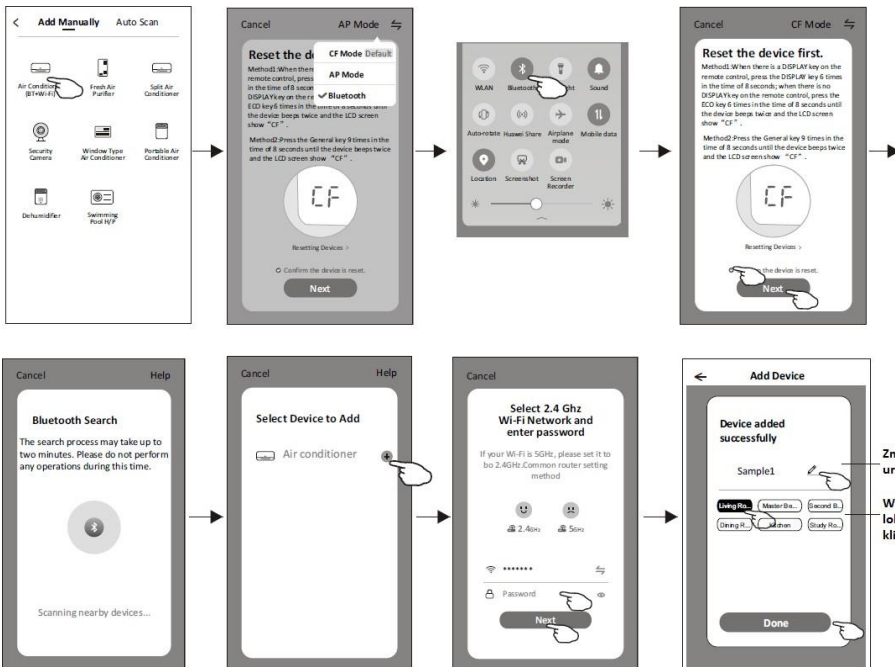
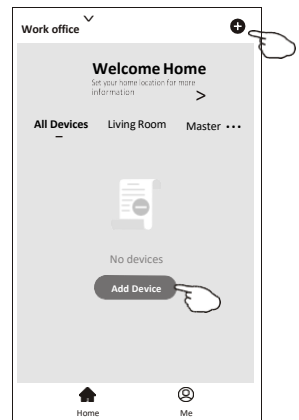


Dodawanie urządzenia

Są 3 tryby dodawania urządzeń.

3. Tryb Bluetooth

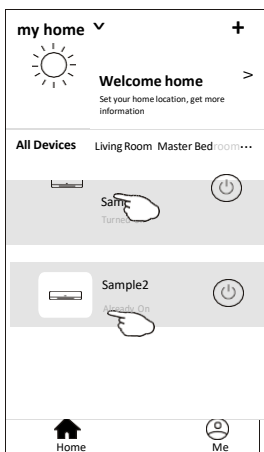
1. Włącz zasilanie jedn. wewnętrznej, nie musisz włączać klimatyzatora
2. Kliknij "+" w górnym, prawym rogu ekranu "Welcome Home" lub kliknij "Add device" w pokoju, w którym nie dodano jeszcze urządzenia.
3. Kliknij na logo "Air conditioner(BT+Wi-Fi)".
4. Upewnij się, że masz dostępną funkcję Bluetooth na swoim telefonie.
5. Kliknij w górnym, prawym rogu ekranu, wybierz "AP Mode", a następnie stosuj się do poleceń na ekranie aby zresetować moduł Wi-Fi, po czym kliknij "Confirm the device is reset" oraz "Next".
6. Wybierz jedno ze znalezionych urządzeń i kliknij „+”
7. Wpisz hasło do Wi-Fi, do którego jest podłączony smartfon, a następnie kliknij "Next".
8. Możesz zobaczyć procentowy postęp procesu łączenia, w tym samym czasie na wyświetlaczu jednostki wewnętrznej będą widoczne komunikaty „PP”, „SA”, „AP”.
"PP" oznacza "Wyszukiwanie routera"
"SA" oznacza "Połączony z routerem"
"AP" oznacza "Połączony z serwerem"



Sterowanie klimatyzatorem

Ekran sterowania urządzeniem pojawi się automatycznie po dodaniu urządzenia.

Ekran sterowania urządzeniem pojawi się po kliknięciu ręcznie na nazwę urządzenia na ekranie „Welcome home”.



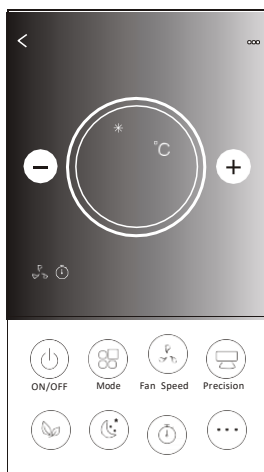
Uwaga:

Istnieją 2 różne panele sterowania oparte na innym oprogramowaniu lub oprogramowaniu sprzętowym modułu Wi-Fi. Przeczytaj uważnie instrukcję, opierając się na rzeczywistym interfejsie sterowania

Pane sterowania 1

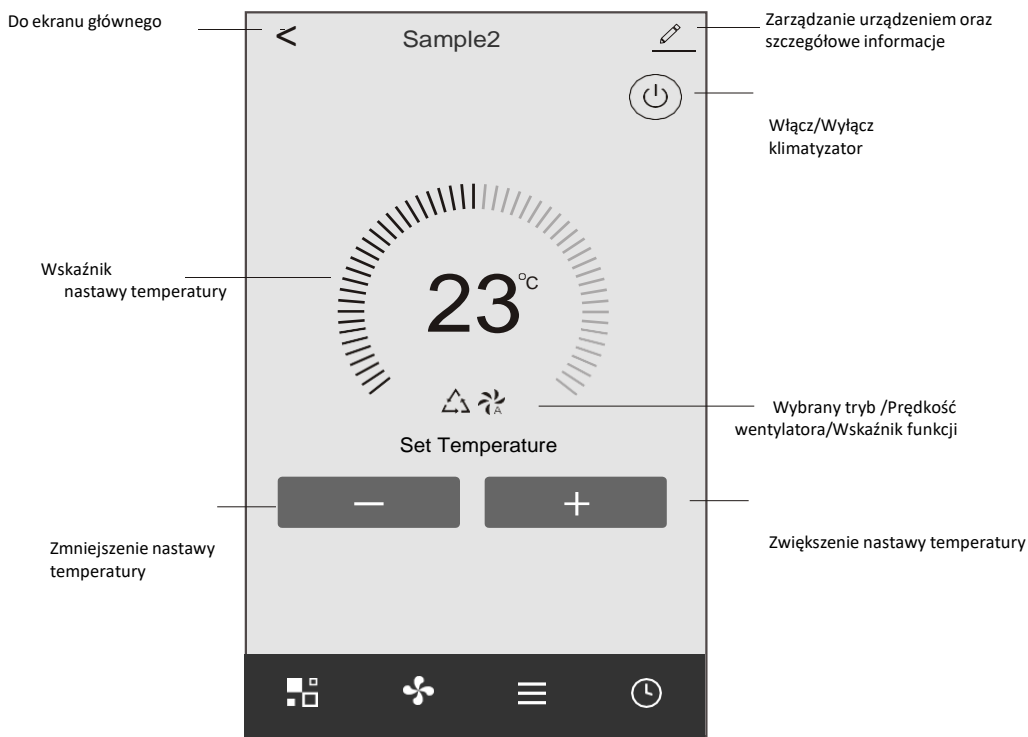


Panel sterowania 2



Panel sterowania 1

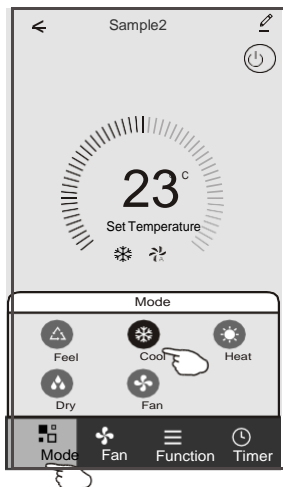
Główny panel sterowania



Sterowanie klimatyzatorem

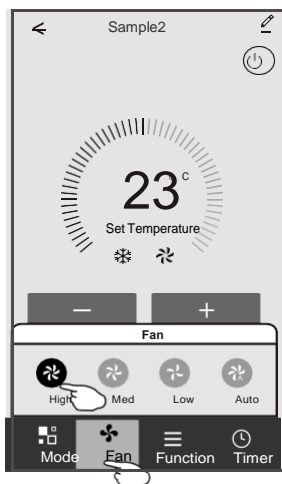
Panel sterowania 1 – Ustawianie trybu

1. Kliknij "Mode", aby otworzyć okno wyboru trybu pracy.
2. Wybierz jeden z trybów Feel/Cool (chłodzenie)/Heat (ogrzewanie)/Dry(osuszanie)/Fan(wentylator).
3. Kliknij na dowolne miejsce na ekranie w pobliżu nastawy temperatury aby wyjść z ustawień trybu.



Panel sterowania 2 – Wybór prędkości wentylatora

1. Kliknij "Fan", aby otworzyć okno wyboru prędkości wentylatora.
2. Wybierz jedną z prędkości wentylatora High(wysoka)/med(średnia)/Low(niska)/Auto.
3. Kliknij na dowolne miejsce na ekranie w pobliżu nastawy temperatury aby wyjść z ustawień.



Sterowanie klimatyzatorem

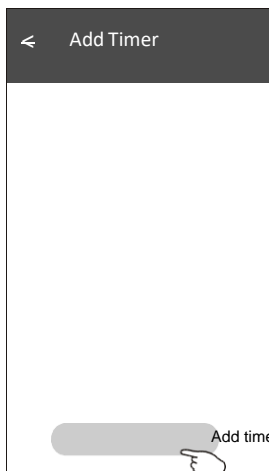
Panel sterowania 1 – Ustawienia funkcji

1. Kliknij "Function", aby otworzyć okno wyboru funkcji.
2. Wybierz jedną z funkcji Sleep (tryb nocny)/Turbo/ECO.
3. Wybierz UP-DOWN (góra-dół) / LEFT-RIGHT (lewa-prawa) aby aktywować automatyczny ruch żaluzji w kierunku UP-DOWN (góra-dół) / LEFT-RIGHT (lewo-prawo).
4. Kliknij na dowolne miejsce na ekranie w pobliżu nastawy temperatury aby wyjść z ustawień



Panel sterowania 1 – Dodawanie Timera

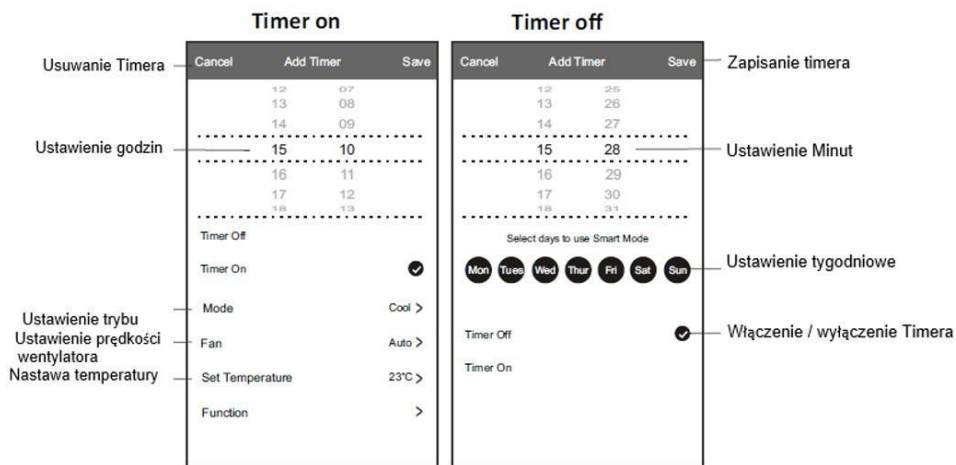
1. Kliknij "Timer" aby otworzyć okno dodawania Timera
2. Kliknij "Add Timer".



Sterowanie klimatyzatorem

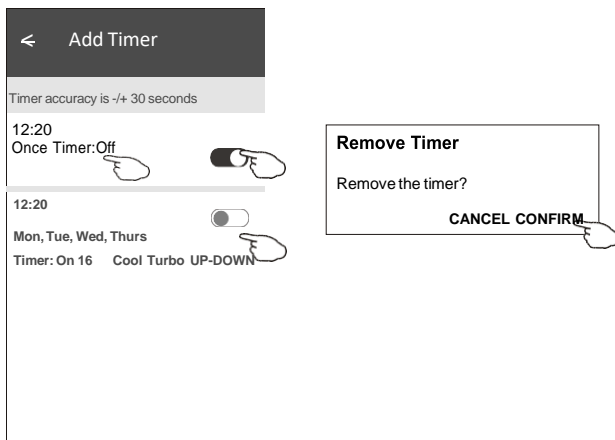
Panel sterowania 1 – Dodawanie Timera

- Wybierz czas, dni powtórzenia ustawień oraz czas włączenia i wyłączenia klimatyzatora.
- Wybierz Mode(tryb pracy)/Fan speed(prędkość wentylatora)/Function(funkcja) oraz nastawę temperatury w "Timer on".
- Kliknij "Save", aby zapisać i dodać timer.



Panel sterowania 1 – Zarządzanie Timerem

- Kliknij przycisk "timer" aby edytować Timer analogicznie jak przy dodawaniu Timera.
- Kliknij przełącznik, aby włączyć lub wyłączyć Timer.
- Przytrzymując suwak Timera przez 3 s wyskoczy okno usuwania Timera, kliknij „CONFIRM” i usuń Timer.



Sterowanie klimatyzatorem

Panel sterowania 2

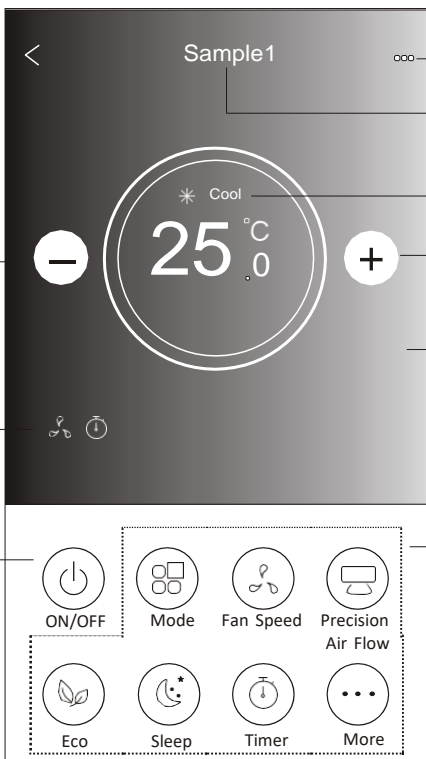
Główny panel sterowania

Powrót do ekranu głównego

Zmniejszenie nastawy temperatury

Wskaźnik wybranych funkcji

Włącz/ wyłącz urządzenie



Wskazówki

Nazwa urządzenia

Bieżący tryb

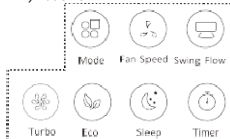
Zwiększenie nastawy temperatury

Inne tło w różnych trybach:
Cool/Heat/Dry/Fan/Auto

Przyciski funkcji

Uwaga: ekran może się nieznacznie różnić w zależności od modelu klimatyzatora.

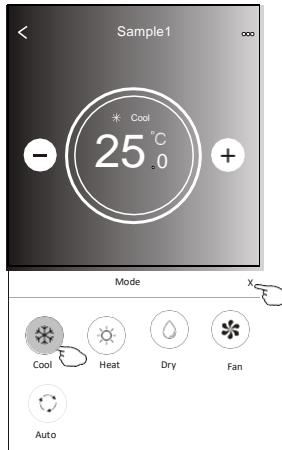
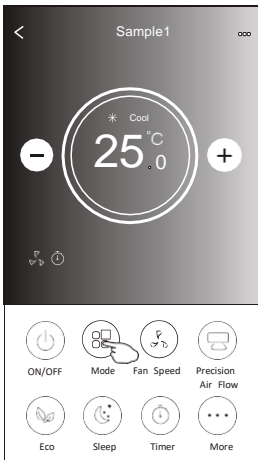
Przykładowo:



Sterowanie klimatyzatorem

Panel sterowania 2 - Ustawianie trybu

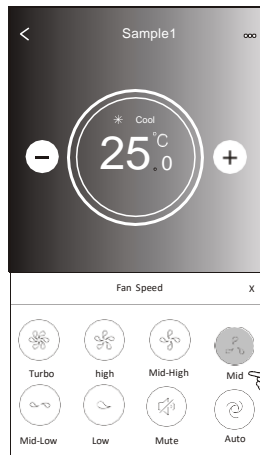
1. Wciśnij przycisk Mode.
2. Jest 5 dostępnych trybów pracy po otwarciu okna Mode,
3. Kliknij jedną z opcji, aby ustawić tryb pracy klimatyzatora.
4. Kliknij przycisk X, aby wrócić do głównego ekranu sterowania.
5. Tryb pracy oraz tło zmieni się na ekranie.



Uwaga: Przeczytaj szczegółowe informacje dotyczące każdego trybu w instrukcji użytkownika, aby sterowanie urządzeniem było komfortowe

Panel sterowania 2 – Obroty wentylatora

1. Kliknij przycisk "Fan speed".
2. Wybierz docelową prędkość wentylatora i dotknij jej ikonę.
3. Kliknij przycisk X, aby wrócić do głównego ekranu sterowania.
4. Ikona wybranej prędkości wentylatora pojawi się na ekranie.

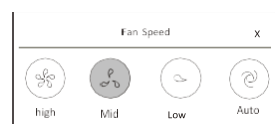


Mode (tryb)	Prędkość wentylatora
Cool chłodzenie	Wszystkie
Fan wentylator	Wszystkie
Dry osuszanie	
Heat ogrzewanie	Wszystkie
Auto	Wszystkie

Uwaga:

Prędkość wentylatora nie jest regulowana w trybie wentylatora FAN.

Uwaga: Okno wyboru prędkości wentylatora może się nieco różnić w zależności od modelu klimatyzatora. Przykładowo:

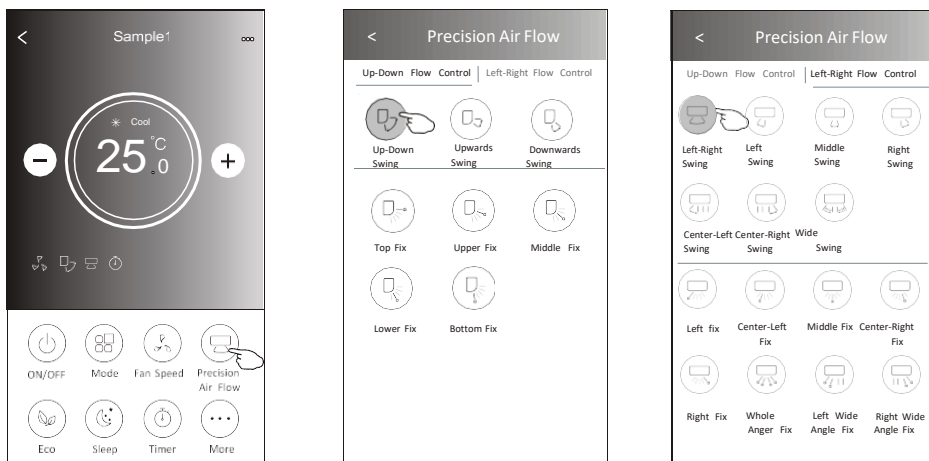


Sterowanie klimatyzatorem

Panel sterowania 2-Sterowanie ruchem żaluzji

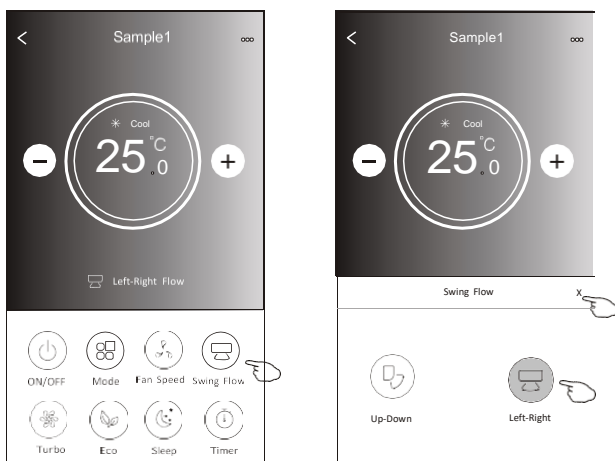
1. Kliknij przycisk “Precision Air Flow” lub “Swing Flow”.
2. Wybierz i naciśnij preferowany ruch żaluzji.
3. Kliknij przycisk X, aby wrócić do głównego ekranu sterowania.
4. Ikona wybranego ruchu żaluzji pojawi się na ekranie.

Uwaga: Niektóre modele nie mają automatycznego ruchu lewo-prawo żaluzji pionowych, po wyborze funkcji usłyszysz sygnał dźwiękowy, bez żadnej reakcji.



Uwaga: Panel sterowania i ekran “Air Flow” mogą się nieco różnić zależności od modelu klimatyzatora.

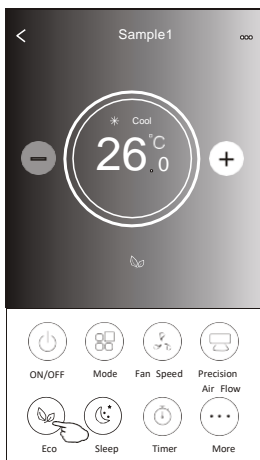
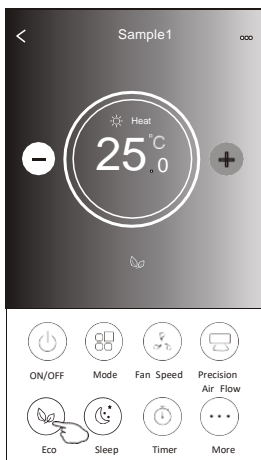
Przykładowo:



Sterowanie klimatyzatorem

Panel sterowania 2-funkcja ECO

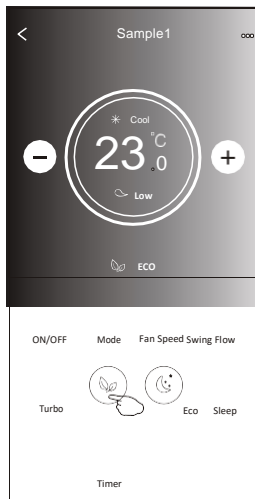
1. Aby włączyć funkcję ECO kliknij przycisk ECO, przycisk będzie podświetlony, a ikonka funkcji ECO pojawi się na ekranie.
2. Kliknij ponownie na "Eco" aby wyłączyć funkcję.
3. Zmiana nastawy temperatury w niektórych modelach klimatyzatorów:
Tryb Cooling (chłodzenie), możliwa nastawa temperatury $\geq 26^{\circ}\text{C}$.
Tryb Heating (grzanie), możliwa nastawa temperatury $\leq 25^{\circ}\text{C}$.



Mode (tryb)	ECO – dostępność
Cool chłodzenie	Tak
Fan wentylator	
Dry osuszanie	
Heat ogrzewanie	Tak
Auto	

ECO nie jest aktywny w trybie Fan/ Dry/Auto .

Uwaga: Główny panel sterowania oraz sposób wyboru funkcji ECO mogą się nieco różnić w zależności od modelu klimatyzatora. Przykładowo:



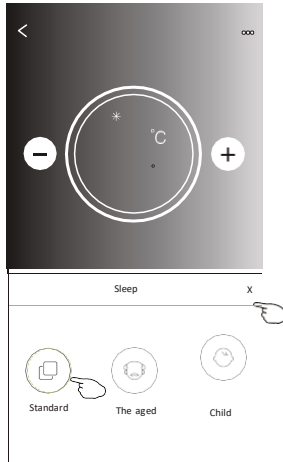
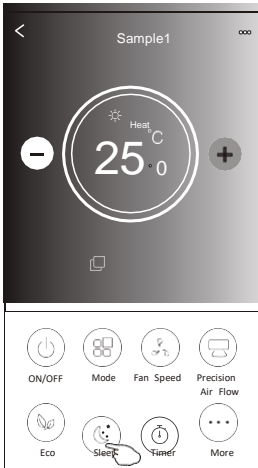
Uwaga:

ECO nie jest dostępny również w trybie Turbo/Sleep w niektórych modelach klimatyzatorów.

Sterowanie klimatyzatorem

Panel sterowania 2-Tryb nocny (Sleep)

1. Kliknij przycisk Sleep (tryb nocny).
2. Wybierz i naciśnij preferowany tryb nocny.
3. Kliknij przycisk X, aby wrócić do głównego ekranu sterowania.
4. Ikona wybranego rodzaju trybu nocnego pojawi się na ekranie.

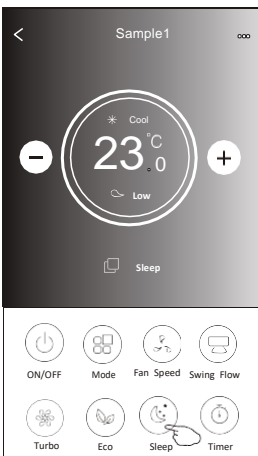


Mode (tryb)	Sleep - dostępność
Cool chłodzenie	Tak
Fan wentylator	
Dry osuszanie	
Heat ogrzewanie	Tak
Auto	

Sleep nie jest dostępny w trybie Fan/ Dry/Auto.

Uwaga:

Główny panel sterowania oraz sposób wyboru funkcji ECO mogą się nieco różnić w zależności od modelu klimatyzatora. Przykładowo:



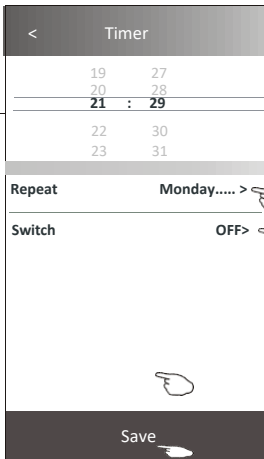
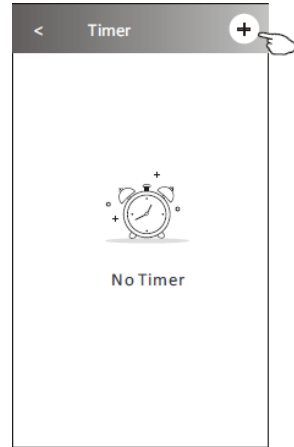
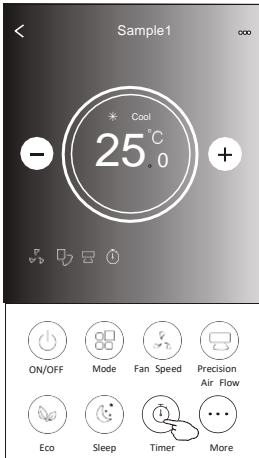
Uwaga:

Sleep nie jest również dostępny w trybach Turbo/Sleep w niektórych modelach klimatyzatorów.

Sterowanie klimatyzatorem

Panel sterowania 2-ustawienie włączenia Timera - Timer(on)

1. Kliknij przycisk "Timer".
2. Kliknij "+" w lewym, górnym rogu ekranu Timera.
3. Wybierz Time/Repeat/Switch OFF, a następnie "Save".
4. Timer(off) – wyłączenia pojawi się na głównym ekranie Timera.

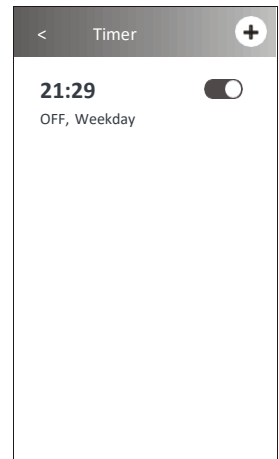


Kliknij repeat> jeśli chcesz wybierz dni powtórzeń, następnie kliknij „confirm” aby potwierdzić wybór.

Cancel	Repeat	Confirm
	Once	
	Monday	✓
	Tuesday	✓
	Wednesday	✓
	Thursday	✓
	Friday	✓
	Saturday	
	Sunday	

Kliknij „Switch”> następnie przesuń aby włączyć kliknij „ON” oraz Confirm aby potwierdzić

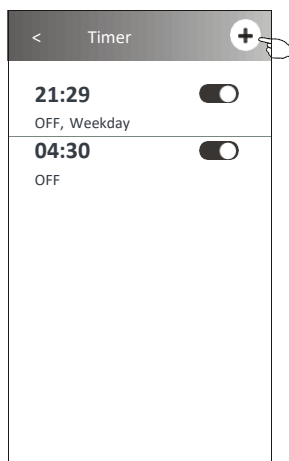
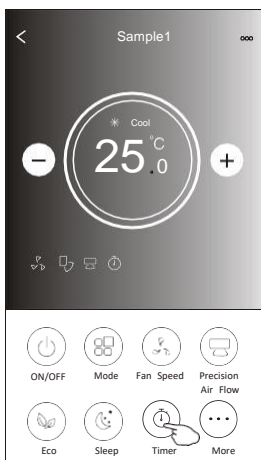
Cancel	Switch	Confirm
	ON	
	OFF	



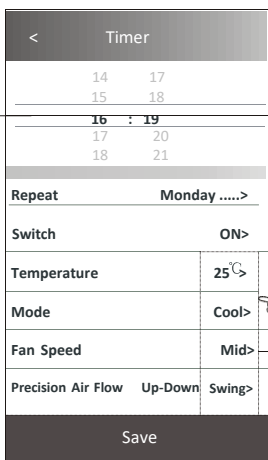
Sterowanie klimatyzatorem

Panel sterowania 2-ustawienie wyłączenia Timera - Timer(off)

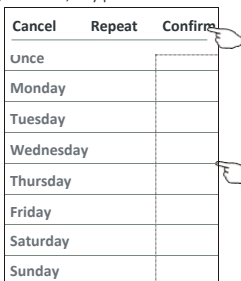
1. Kliknij przycisk "Timer".
2. Kliknij "+" w lewym, górnym rogu ekranu Timera.
3. Ustaw preferowany Time/Repeat Date/Switch(ON)/Temperature/Mode/Fan speed/Air Flow, a następnie kliknij "Save".
4. Ikona timera pojawi się na ekranie głównym.



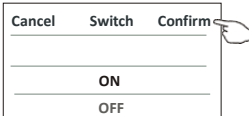
Przesuń góra/dół,
aby wybrać czas



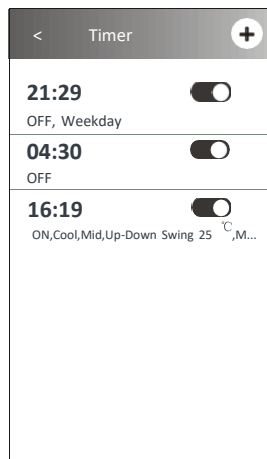
Kliknij repeat> jeśli chcesz, wybierz dni powtórzeń, następnie kliknij „Confirm”, aby potwierdzić.



Kliknij "Switch"> następnie przesuń ekran wybierając "ON" Oraz "Confirm", aby potwierdzić.



Kliknij Temperature/Mode/Fan Speed/ Air Flow > po kolei, aby ustawić preferowane parametry i kliknij „Confirm”, aby potwierdzić.



Sterowanie klimatyzatorem

Panel sterowania 2 - zarządzanie Timerem

1. Zmień ustawienia Timera:

Kliknij w dowolną pozycję na liście timera (oprócz przełącznika), aby wrócić do ekranu ustawień timera, zmień ustawienia, kliknij „save”, aby zapisać.

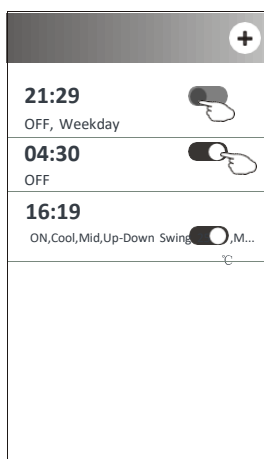
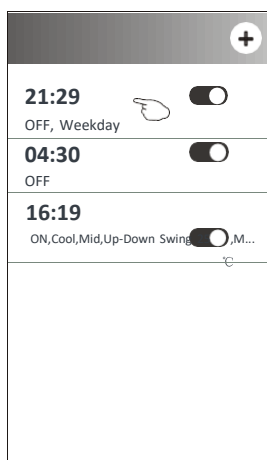
2. Włącz lub wyłącz Timer:

Przesuń suwak w prawo, aby włączyć Timer

Przesuń suwak w lewo, aby wyłączyć Timer.

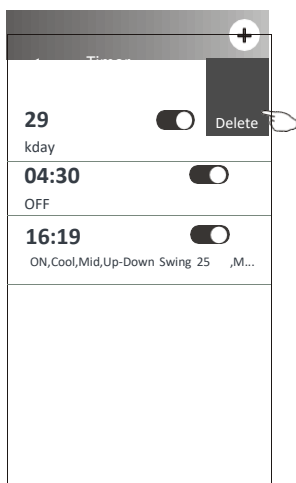
3. Usuń Timer:

Przesuń pozycję z listy Timera z prawej do lewej do momentu, aż pojawi się przycisk Delete, następnie naciśnij go, aby usunąć.



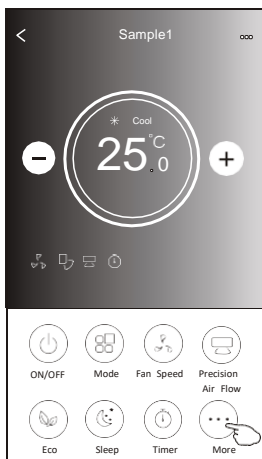
Przesuń w lewo, aby wyłączyć Timer.

Przesuń w prawo, aby włączyć Timer

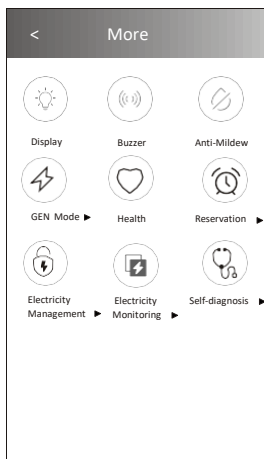


Panel sterowania 2 – pozostałe funkcje – “More”




1. Kliknij przycisk “More”, aby korzystać z dodatkowych funkcji, które pojawią się na ekranie.




Uwaga: Niektóre modele klimatyzatorów nie mają dostępnego przycisku „More”.



Uwaga: Wygląd ikonek może się różnić, niektóre mogą być ukryte jeśli klimatyzator nie ma dostępnej funkcji w ogóle lub w bieżącym trybie pracy.

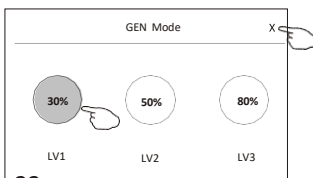
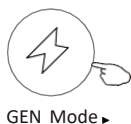
2. Kliknij "  " aby włączyć/wyłączyć wyświetlacz LED jednostki wewnętrznej.
Display
3. Kliknij "  " aby włączyć/wyłączyć sygnał dźwiękowy podczas sterowania aplikacją przez Wi-Fi.
Buzzer
4. Kliknij "  " aby aktywować funkcję Anti-Mildew, pod warunkiem, że jest dostępna.
Anti-Mildew

Po włączeniu tej funkcji klimatyzator rozpocznie osuszanie, w celu usunięcia resztek wilgoci i zapobiegnięciu powstawania pleśni. Po wyłączeniu się tej funkcji klimatyzator automatycznie się wyłączy.

5. Kliknij "  " aby włączyć/wyłączyć funkcję health, pod warunkiem, że jest dostępna.
Health

Zostanie aktywowany jonizator zwalczający bakterie. Ta funkcja jest dostępna tylko w modelach z generatorem jonów.

6. Kliknij przycisk "GEN Mode", pod warunkiem, że jest dostępna.
W tym trybie można wybrać 1 z 3 poziomów natężenia prądu. Klimatyzator utrzyma właściwy poziom natężenia prądu, aby zaoszczędzić energię.



Sterowanie klimatyzatorem

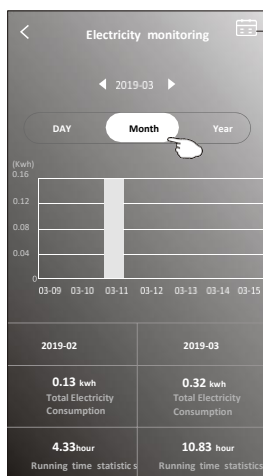
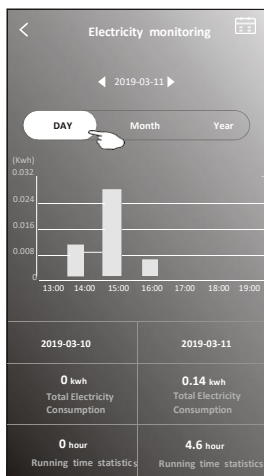
Panel sterowania 2 - pozostałe funkcje – “More”

7. Kliknij "Electricity Monitoring" jeżeli jest dostępna na ekranie.

Przy użyciu tej funkcji można monitorować zużycie energii przez klimatyzator.



Electricity Monitoring ▶



Po naciśnięciu tego przycisku otworzy się kalendarz, w którym można wybrać konkretną datę.

8. Kliknij "Self-Cleaning" pod warunkiem, że jest dostępny.

Szczegóły dotyczące działania funkcji Self-Cleaning znajdziesz w Instrukcji użytkownika.

9. Kliknij "8°C Heat" pod warunkiem, że jest dostępna. Ta funkcja pomaga utrzymać temperaturę pomieszczenia powyżej 8°C. Szczegóły dotyczące działania funkcji "8°CHeat" znajdziesz w Instrukcji Użytkownika.

10. Kliknij przycisk "Reservation", pod warunkiem, że jest dostępny. Możesz ustawić preferowany czas, dni powtórzeń, temperaturę, tryb, prędkość wentylatora, przepływ powietrza, a następnie kliknij Save aby aktywować funkcję. Klimatyzator automatycznie osiągnie te ustawienia w ustawionym czasie.



Reservation ▶

14	17
15	18
16	19
17	20
18	21

Repeat setting	Monday >
Temperature	25°C >
Mode	Cool >
Fan Speed	Mid >
Precision Air Flow	Up-Down Swing >

16:19:00

ON, Cool, Mid, Up-Down Swing 25°C, M...

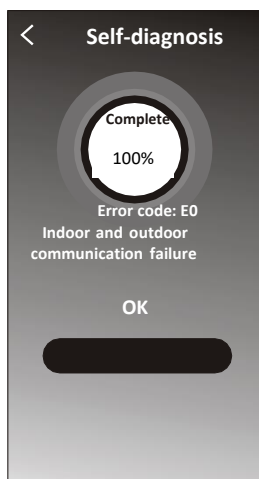
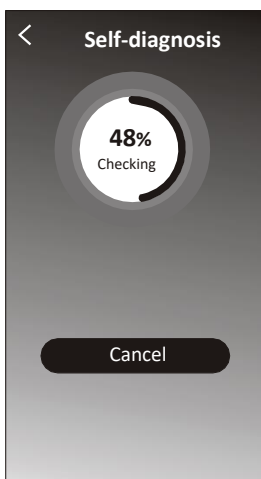
After the reservation is set up, the air conditioner will automatically reach your set requirement at your appointment time.


Sterowanie klimatyzatorem

Panel sterowania 2 - pozostałe funkcje – “More”

11. Kliknij "Self-diagnosis", jeśli jest dostępny.


Klimatyzator automatycznie przejdzie autodiagnostykę i wskaże kod błędu i jeśli jest to możliwe również instrukcję postępowania.



12. Kliknij "  " jeśli jest dostępny na ekranie.

Photosensitive

Ta funkcja pozwala na automatyczne włączenie/wyłączenie wyświetlacza klimatyzatora w zależności od intensywności światła.


13. Kliknij "  " jeśli jest dostępny na ekranie.

Soft Wind

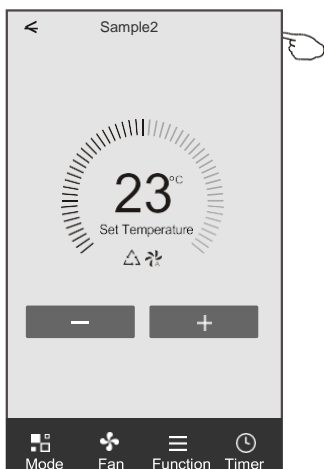
Klimatyzator przełączy się w tryb delikatnego nawiewu przez mikrootwory w żaluzji.

Sterowanie klimatyzatorem

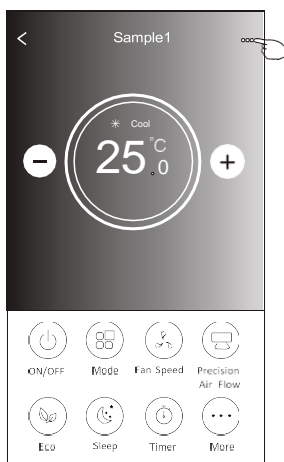
Szczegóły oraz zarządzanie urządzeniem

Kliknij  na panelu sterowania 1 lub kliknij „...” na panelu sterowania 2, aby wejść w szczegółowe dane urządzenia. Pojawi się nim kilka użytecznych informacji oraz możliwość dzielenia urządzenia innym kontom. Przejrzyj uważnie poniższe zdjęcia i instrukcje.

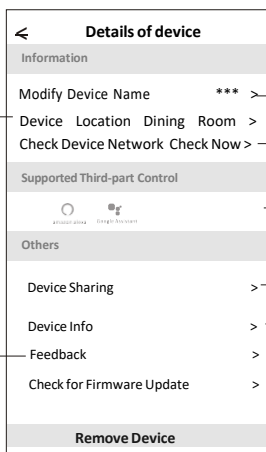
Panel sterowania 1



Panel sterowania 2



Kliknij aby zmienić lokalizację urządzenia na inne pomieszczenie



Kliknij, żeby sprawdzić status sieci

Kliknij, żeby sprawdzić status sieci

Kliknij, by uzyskać instrukcję łączenia się z amazon alexa lub Google Assistant by sterowa głosem.

Kliknij, aby udostępnić urządzenie innym użytkownikom

Kliknij, aby sprawdzić Virtual ID/nazwę Wi-Fi /adres IP / adres MAC /Strefę Czasową /siłę sygnału Wi-Fi

Sprawdź i zaktualizuj oprogramowanie

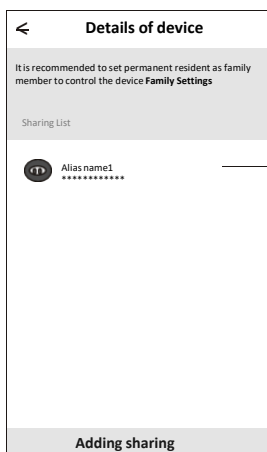
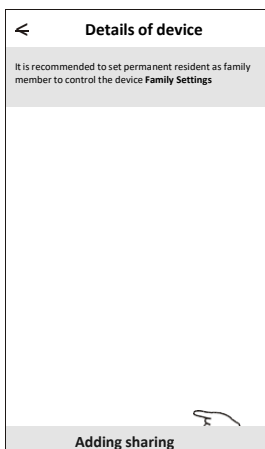
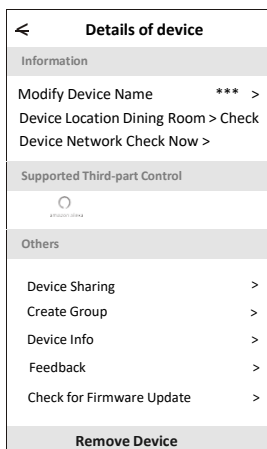
Kliknij, aby usunąć urządzenie, automatycznie je resetując and the device will be reset automatically once be deleted.

Wyślij informację o problemach lub swoje sugestie administratorowi aplikacji.

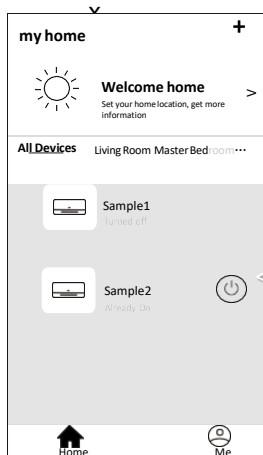
Szczegóły oraz zarządzanie urządzeniem

Jak udostępnić sterowanie urządzeniem kontom innych użytkowników?

1. Kliknij "Device Sharing", aby otworzyć ekran udostępnienia urządzenia.
2. Kliknij "Add Sharing".
3. Wybierz region i wprowadź konto, które chcesz udostępnić.
4. Kliknij "Completed", a konto pojawi się na liście udostępnień.
5. Użytkownicy, którym zostało udostępnione urządzenie powinni przejść do ekranu głównego „Welcome home”, a następnie przyciskając palec do ekranu przesunąć go w dół, aby odświeżyć listę urządzeń. Nowe urządzenie pojawi się na liście urządzeń.



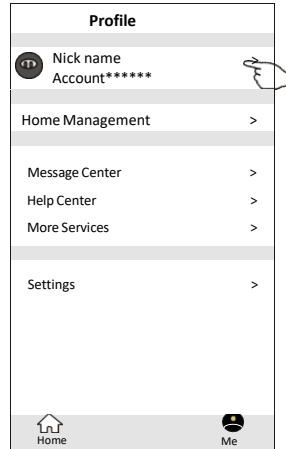
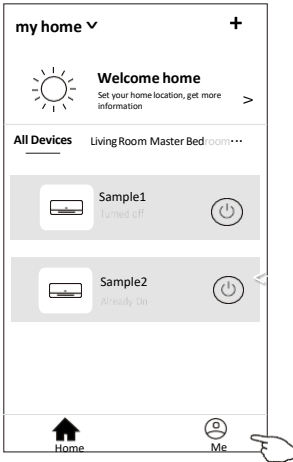
Przytrzymaj pasek przez około 3s, aż będzie możliwe usunięcie udostępnionego konta.



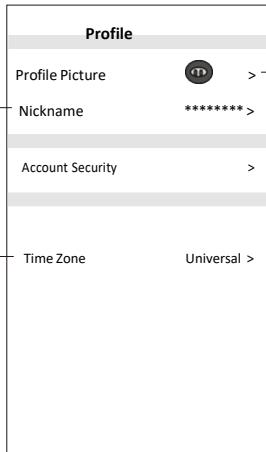
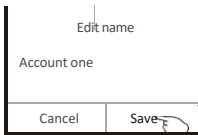
Przytrzymaj i przesunij w dół aby odświeżyć listę urządzeń

Zarządzanie kontem

Ustawienia konta - Profil

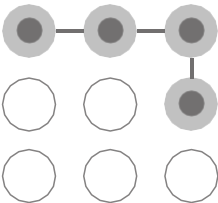


Zmień nazwę konta

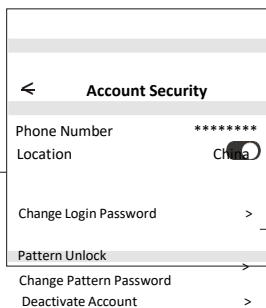


Wybierz zdjęcie użytkownika z albumu

Wybierz strefę czasową



Ustaw hasło do uruchomienia aplikacji w formie wzoru



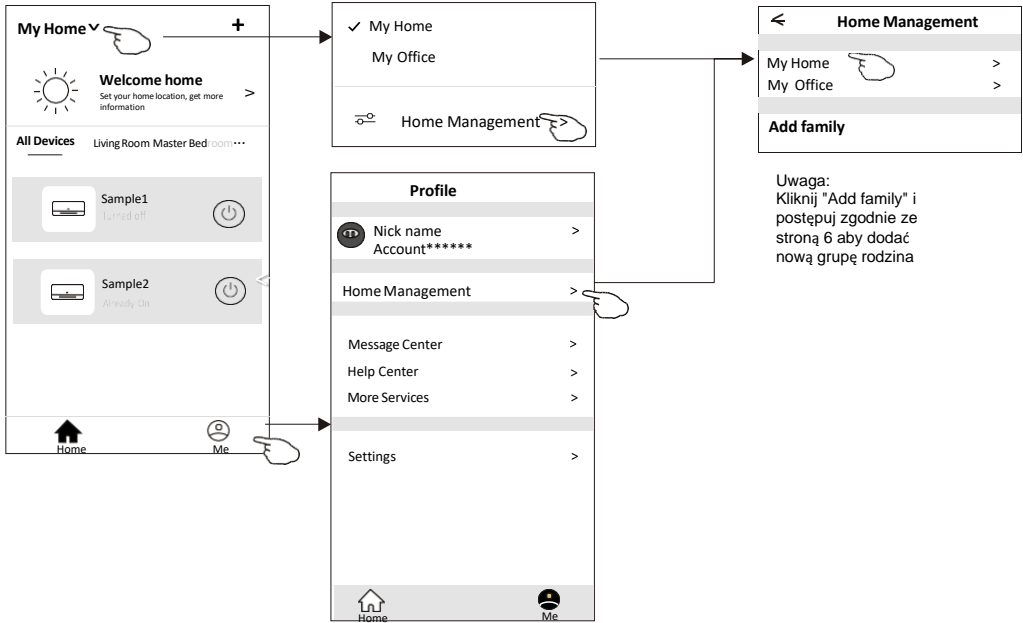
Zmiana hasła podobnie jak reset na stronie 7
Naciśnij suwak aby włączyć lub wyłączyć hasło w formie wzoru

Po dezaktywacji konta wszystkie dane zostaną usunięte.

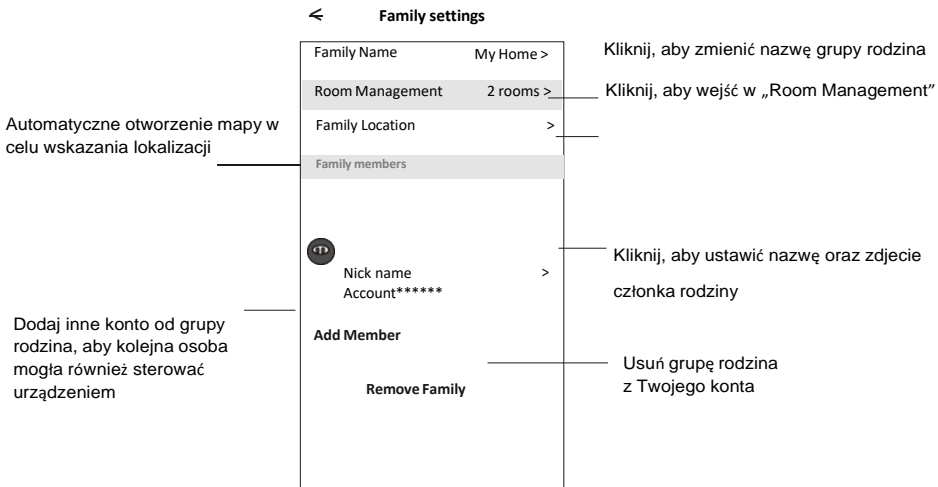
Zarządzanie kontem

Zarządzanie opcją Home (Family)

1. Kliknij nazwę "home" w lewym górnym rogu ekranu "Welcome home", wybierz „Home Management”. Możesz również kliknąć "Me", a następnie „Home Management”.
2. Wybierz jednego z członków rodziny na liście, a następnie kliknij „Family Settings”.



3. Wprowadź ustawienia grupy zgodnie ze wskaźnikami.



Uwagi

1. W przypadku aktualizacji technicznej może wystąpić odchylenie rzeczywistych pozycji od tego, co jest w instrukcji. W takim przypadku proszę odnieść się do rzeczywistego produktu i aplikacji.
2. Aplikacja do inteligentnego sterowania klimatyzatora może zostać zmieniona bez powiadomienia w celu poprawy jakości, a także może zostać usunięta w zależności od firm produkcyjnych.
3. W przypadku osłabienia siły sygnału Wi-Fi, inteligentna aplikacja może stracić połączenie z klimatyzatorem. Upewnij się, że jedn. wewnętrzna znajduje się w pobliżu routera bezprzewodowego.
4. Funkcja serwera DHCP powinna być aktywowana przez router bezprzewodowy.
5. Połączenie internetowe może zostać zerwane z powodu problemów z zaporą sieciową firewall. W tym przypadku skontaktuj się z dostawcą internetu.
6. Aby zapewnić bezpieczeństwo systemu smartfona i ustawienia sieci, upewnij się, że instalujesz właściwą aplikację, wskazaną przez producenta.

Rozwiązywanie problemów

Opis	Analiza przypadku
Klimatyzator nie może być skonfigurowany pomyślnie	<ol style="list-style-type: none">1. Sprawdź, czy identyfikator SSID i hasło routera WLAN podłączonego do urządzenia mobilnego są prawidłowe;2. Sprawdź, czy istnieją dodatkowe ustawienia routera WLAN, jak pokazano poniżej.<ol style="list-style-type: none">1) Zapora przez sam router lub przez komputer2) Filtrowanie adresów MAC3) Ukryty identyfikator SSID4) serwer DHCP <p>Zrestartuj router WLAN, urządzenie mobilne i klimatyzator (moduł WLAN) i ponownie podłącz klimatyzator w trybie CF. Przed ponownym uruchomieniem sprawdź, czy nikt nie podłączył się do tego samego klimatyzatora.</p>
Telefon nie może sterować klimatyzatorem	<ol style="list-style-type: none">1. Gdy klimatyzator (moduł WLAN) zostanie ponownie uruchomiony, a aplikacja wyświetli komunikat „Device remove” (Usuń urządzenie), zignorowanie tego potwierdzenia spowoduje utratę uprawnień do sterowania klimatyzatorem przez urządzenie mobilne. Konieczne będzie ponowne podłączenie klimatyzatora w trybie CF.2. W przypadku awarii zasilania urządzenie mobilne utraci uprawnienia do sterowania klimatyzatorem przez 3 minuty po awarii zasilania. (Powiadomienie pojawi się teraz na urządzeniu mobilnym.) Jeśli nie możesz sterować aplikacją (klimatyzatorem) nawet po przywróceniu zasilania, konieczne będzie ponowne podłączenie klimatyzatora w trybie CF.
Telefon nie może odnaleźć urządzenia	<ol style="list-style-type: none">1. Wyświetlanie aplikacji Klimatyzator Urządzenie w trybie offline. Sprawdź następujące warunki.<ol style="list-style-type: none">1) Klimatyzator został ponownie skonfigurowany.2) Klimatyzator rozładowany.3) Brak zasilania routera.4) Klimatyzator nie może połączyć się z routerem.5) Klimatyzator nie może połączyć się z siecią przez router.6) Urządzenie mobilne nie może połączyć się z siecią.2. Po dodaniu urządzenia znika ono na liście urządzeń. Przytrzymaj i przesun w dół, aby odświeżyć listę urządzeń. Jeśli nie ma zmian, zamknij aplikację i zacznij od nowa.